

California.pro

02.08.13

**Datenaustausch mit Partnern (Ein-, Auslagern)**

**0. Festlegung:**

Beim **Auslagern** werden aus einer Datenbank (Daten in ca. 200 Tabellen) die auszulagernden Objekte in eine Zwischendatenbank kopiert (wenige Daten in 200 Tabellen) und in gepackte Form gebracht (bak-Datei). Darum sind die bak-Dateien sehr groß. Anders als GAEB-Dateien.

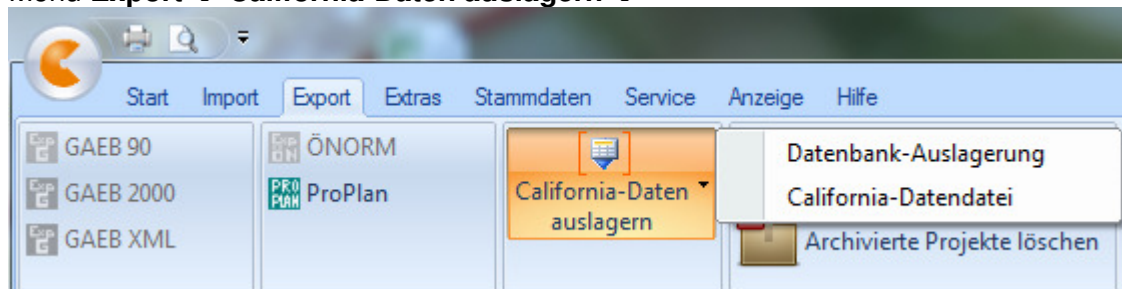
Beim **Einlagern** wird aus der bak-Datei eine Zwischendatenbank hergestellt und ihr Inhalt dann in die produktive Datenbank kopiert.

**Bezeichnung:** Was ist das ein- oder auszulagernde Objekt?

Gesamte <b>Datenbank:</b>	Kürzel DB davor:	<b>DB_</b> Bezeichnung.bak
<b>Stamm-Projektgruppe:</b>	Kürzel StPG davor:	<b>StPG_</b> Bezeichnung.bak
<b>Stamm-Bauvorhaben:</b>	Kürzel StBV davor:	<b>StBV_</b> Bezeichnung.bak
<b>Projektgruppe:</b>	Kürzel PG davor:	<b>PG_</b> Bezeichnung.bak
<b>Bauvorhaben:</b>	Kürzel BV davor:	<b>BV_</b> Bezeichnung.bak

**1. Auslagern:**

Cursor in Projektübersicht  
 auszulagerndes Objekt (siehe oben) markieren (Klick auf Markierungsknopf)  
 Menü **Export → California-Daten auslagern →**



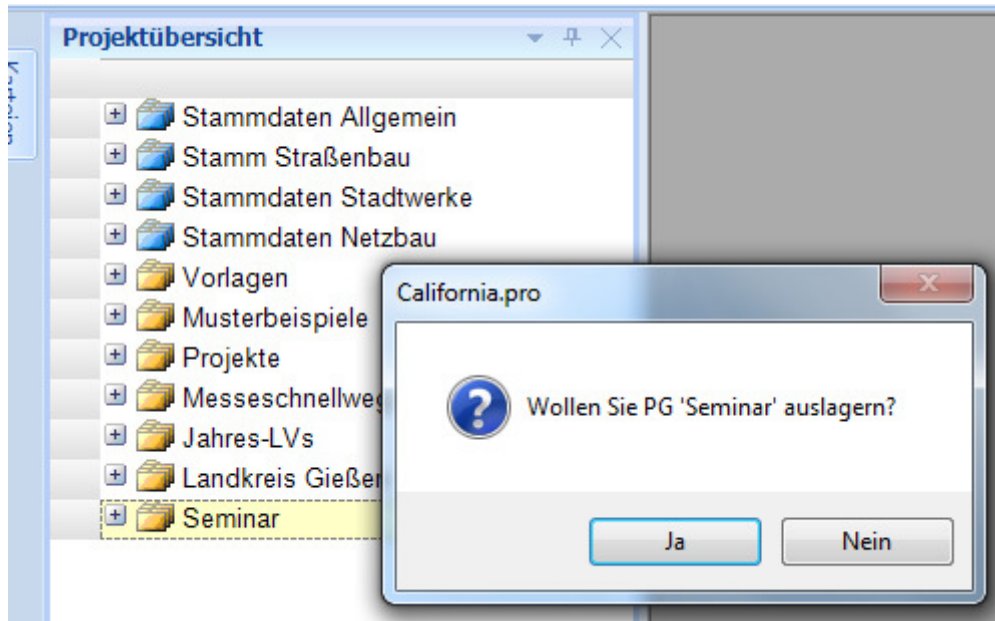
**1. Datenbank-Auslagerung**

- Datendatei im Original-Datenbankformat
- Ein-/Auslagerung auf Systemen mit **unterschiedlichen Datenbankversion** (SQL-Server 2005/ SQL-Server 2008/ Oracle), aber **gleichen Programm-Versionen** (California.pro V4.1.2 ) möglich
- Datenformat **bak, dmp**

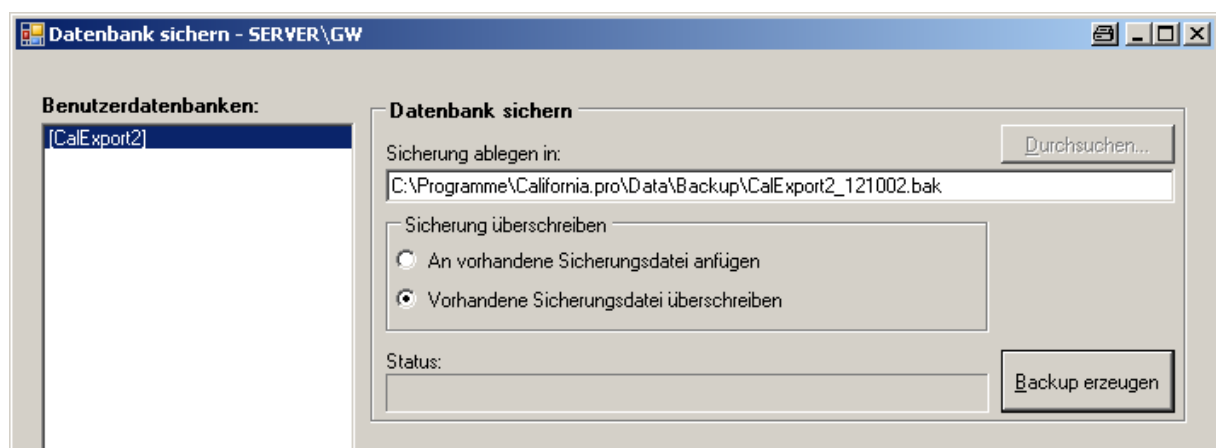
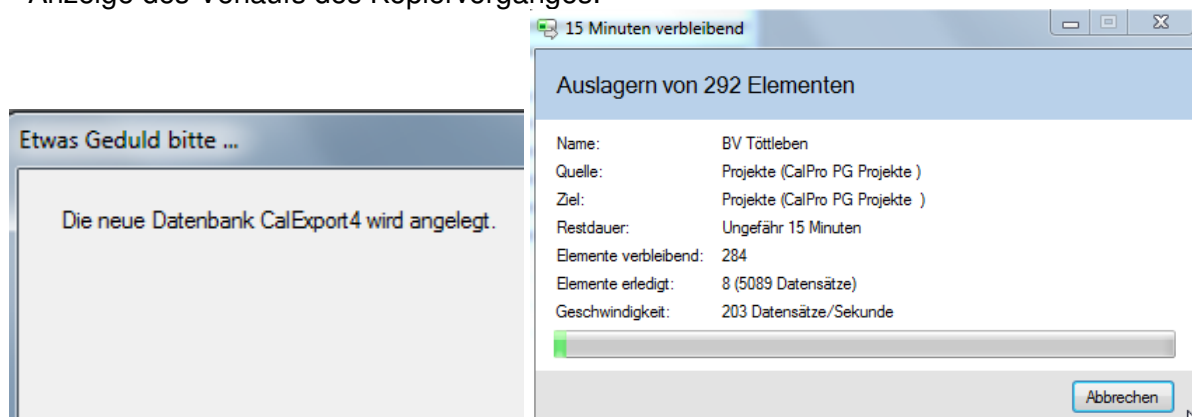
**2. California-Datendatei**

- Datendatei in einem G&W-internen Datenformat
- Ein-/Auslagerung auf Systemen mit **unterschiedlichen Datenbankversion** (SQL-Server 2005/ SQL-Server 2008/ Oracle), aber **gleichen Programm-Versionen** (California.pro V4.1.2 ) möglich
- Datenformat **dbgz**

## zu 1. Datenbank-Auslagerung

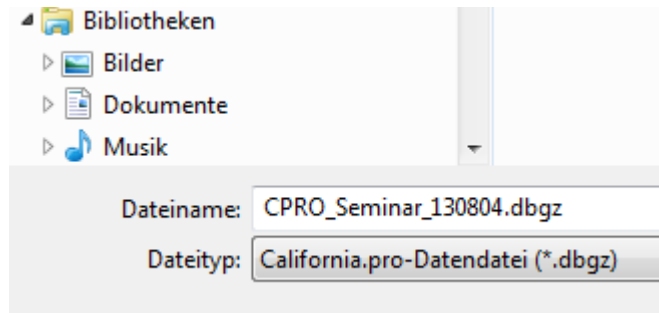


- Frage mit **OK** bestätigen →
- Anzeige des Namens der Zwischendatenbank (automatisch erstellt z.B. CalExport1)
- Anzeige des Verlaufs des Kopiervorganges.



- Name der bak-Datei wird automatisch erzeugt z.B.CalExport1\_121222.bak
- **umbenennen gemäß Festlegung**
- Schaltfläche **Backup erzeugen** →

## 2. California-Datendatei




### 2. Einlagern:

Cursor in Projektübersicht:

**Wo der Cursor steht**, wird versucht, das Objekt aus der bak-Datei einzuordnen.

Objekte in einer bak-Datei: - alle Projektgruppen (Gesamte Datenbank)

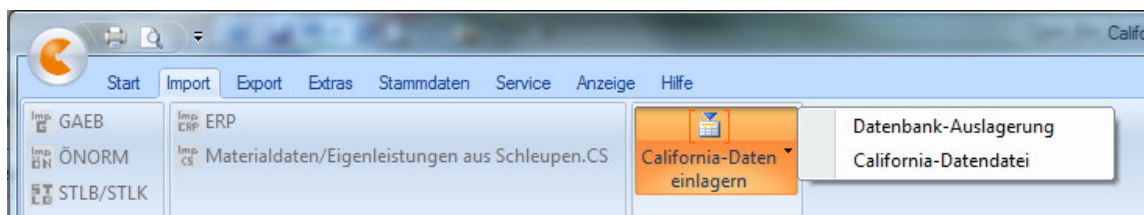
- eine Projektgruppe (Stamm  oder normal  )

- ein Bauvorhaben (Stamm  oder normal  )

Cursor-Position:

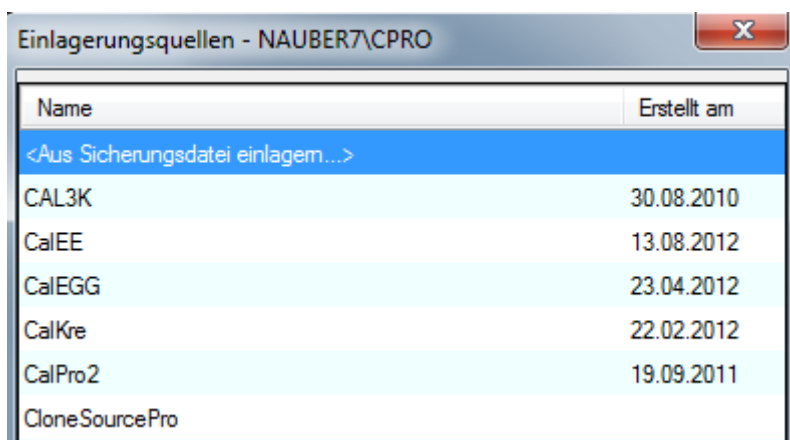
Cursorposition	einzulagerndes Objekt
auf <b>geschlossene Stamm-Projektgruppe</b>	eine Stamm-Projektgruppe wird davor eingelagert
auf <b>geöffnete Stamm-Projektgruppe</b>	ein <b>Stamm-Bauvorhaben</b> wird darunter eingelagert
auf <b>geschlossene Projektgruppe</b>	eine Projektgruppe wird davor eingelagert
auf <b>geöffnete Projektgruppe</b>	ein <b>Bauvorhaben</b> wird darunter eingelagert

Menü **Import, California-Daten einlagern** →



## 1. Datenbankauslagerung

Wahl der Datenbank:



Einlagerungsquelle	Aufgabe
< aus Sicherungsdatei einlagern ...>	wenn Einlagerung aus einer <b>bak-Datei</b>
CloneSourcePro	wenn Einlagerung aus CalPro-Musterdaten z.B. <b>neue DIN 276</b>
<b>Datenbank</b>	wenn Bestandteile aus einer anderen Datenbank

**Linke Seite** im Fenster: Benutzerdatenbanken (Ziel-Datenbank):

- Anzeige des Namens der Zwischendatenbank (automatisch erstellt, blau unterlegt)

**Akzeptieren!**



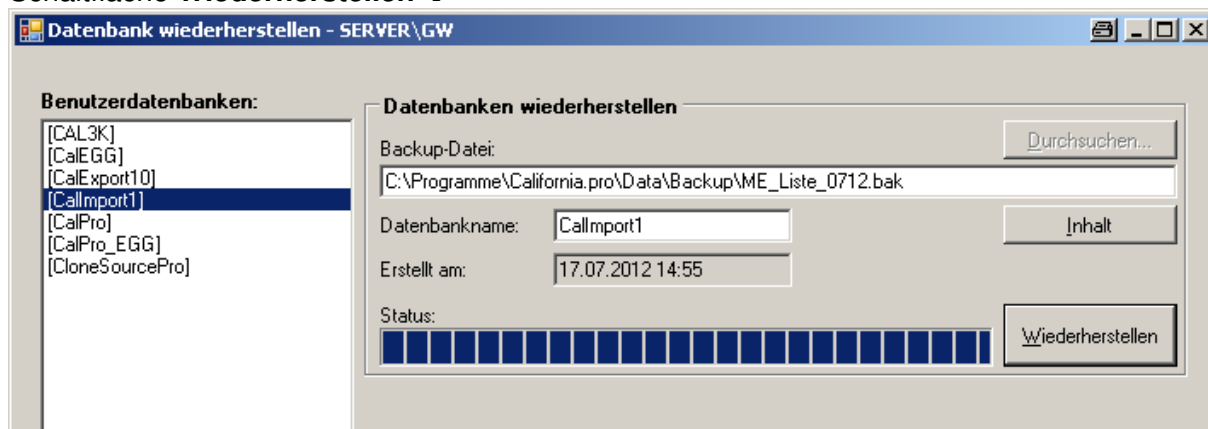
Bitte **nur** ändern, wenn die **Produktiv-Datenbank mit Rücksicherung überschrieben** werden soll. Name der Produktiv-Datenbank: **CalPro**

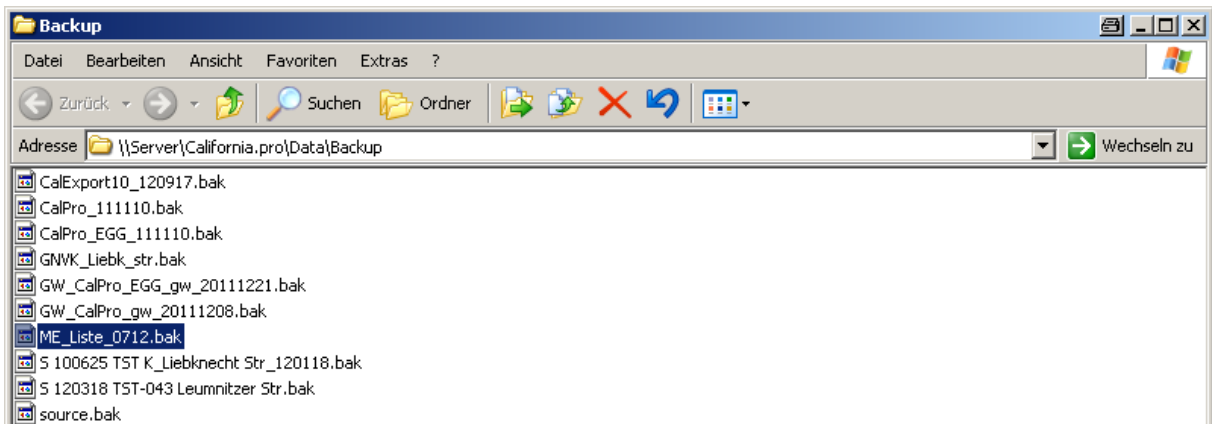
**Rechte Seite** im Fenster: Bak-Datei (Quell-Datei):

Nur direkt am Server ist **Durchsuchen aktiv**.

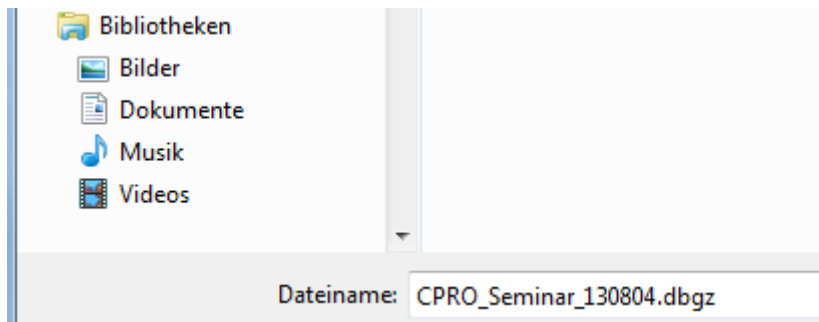
Ggf. Name der Backup-Datei aus Explorer kopieren.

Schaltfläche **Wiederherstellen** →

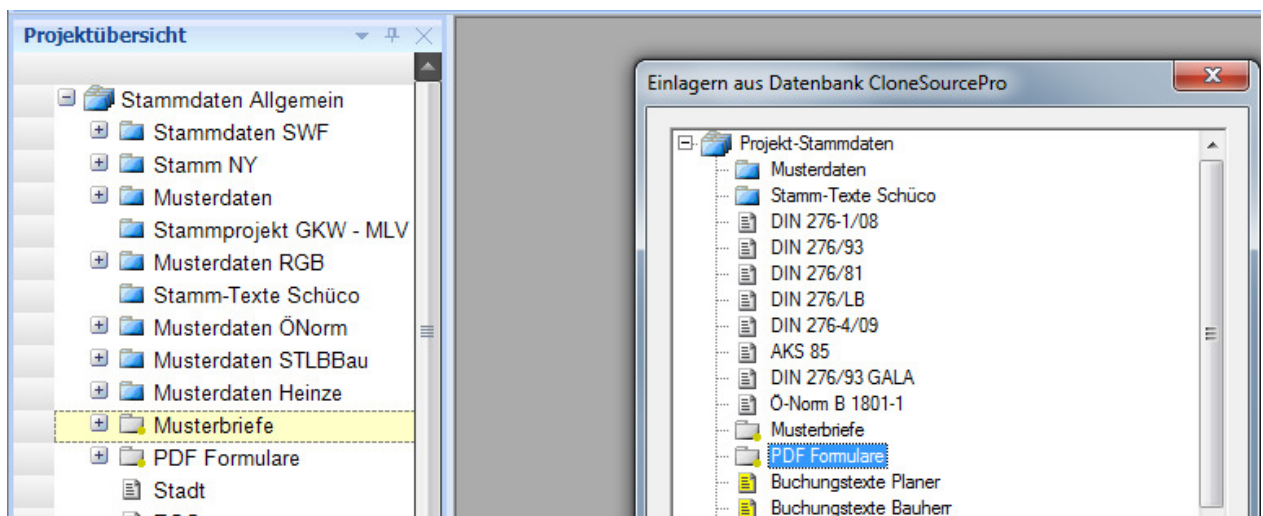


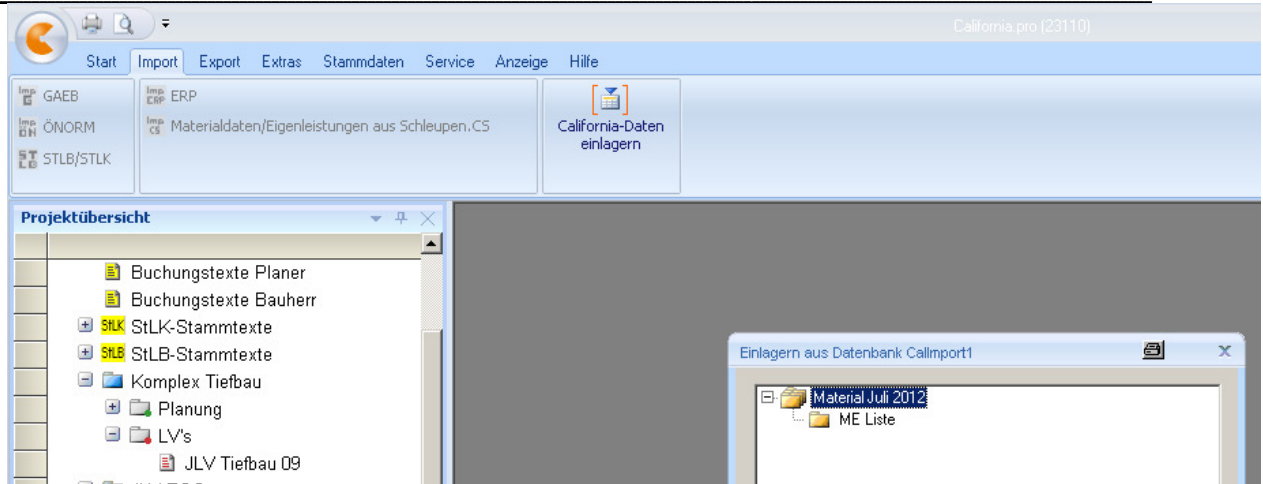


## 2. California-Datendatei



- 3. einzulagerndes Objekt wählen**  
ggf. Projektgruppe öffnen (+-Zeichen)  
Objekt markieren, OK





**Grundsatz:** Import von der **niedrigen Version** in die **höhere** ist **möglich**. Umgekehrt von der **höheren** in die **niedrigere Version** ist **nicht möglich** und wird programmseitig abgebrochen (Anzeige einer Meldung).

Bei Import in eine höhere Versionen ist das Backup durchzuführen.

